



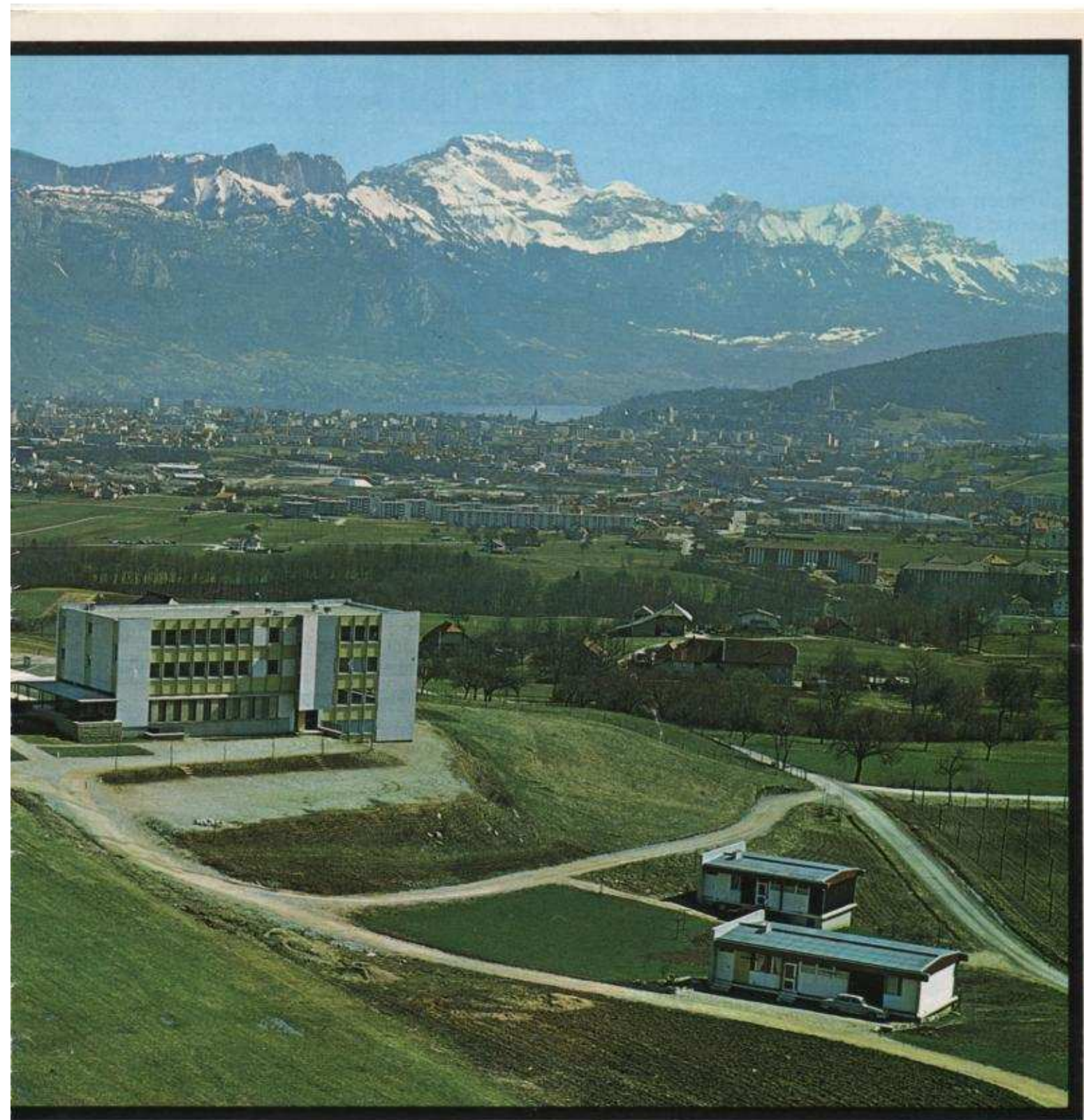
## **BUTS DE L'ÉCOLE DE POISY**

L'ÉCOLE SE PROPOSE D'APPORTER A DES JEUNES (RURAUX PRINCIPALEMENT, MAIS ÉGALEMENT, EN MOINDRE PROPORTION, CITADINS) UNE SOLIDE FORMATION:

**PROFESSIONNELLE  
HUMAINE  
SOCIALE  
CHRETIENNE**

■ Par l'assimilation de la liturgie, développement de la culture » (avec les familles, congrès, etc.)

■ Par le souci de l'éveil au sens de la culture, développement de la culture » (avec les familles, congrès, etc.)



ation intelligente des programmes théoriques ■ Par des observations dirigées sur l'exploitation agricole ■ Par des responsabilités, au moyen : du travail en équipe, de la prise en charge de nombreux comités internes (presse, appement, délégations de classes, etc...) ■ Par une activité libre et équilibrante : dans une équipe « sports , loisirs , montagne, équitation, judo, modélisme, photo, poterie, art dramatique, poésie, etc...» ■ Par la collaboration constante es (visites aux familles pendant l'été, réunions parents-éducateurs-élèves, cercles de familles), la profession (confés, stages, etc...) ■ Par la mixité dans les grandes classes considérée comme un moyen d'éducation à la vie d'adulte.

constant d'un éveil apostolique favorisé par la direction collégiale de l'école ■ Par une ouverture active aux apports ce aux nombreux groupes de ruraux qui fréquentent l'école (action catholique, profession) ■ Par une éducation la foi chrétienne à travers tous les actes de la vie communautaire.

# POUR LES ÉLÈVES

un terrain  
d'observation

## LA FERME

UNE EXPLOITATION DE 35 HECTARES S.A.U.  
UNE TRENTAINE DE VACHES LAITIÈRES  
UNE TRENTAINE DE GENISSES  
UNE PORCHERIE :  
MATERNITÉ ET ENGRAISSEMENT  
DES BATIMENTS MODERNES  
ET RATIONNELS



## POUR LES ADULTES

EN COLLABORATION AVEC L'ÉCOLE  
une originalité

## LE CENTRE DE FORMATION AUX TECHNIQUES D'ÉLEVAGE

Centre de Promotion sociale pour adultes, il s'adresse aux jeunes agriculteurs désireux :

- de mieux gérer leur exploitation,
- de mieux conduire leur propre élevage,
- de mieux vivre d'une situation valable d'ouvrier spécialisé ou d'agent technique « Elevage ».

Créé par les Chambres d'Agriculture de la région du Sud-Est :

Ain, Ardèche, Drôme, Isère, Jura, Loire, Rhône, Saône-et-Loire, Savoie, Haute-Savoie, c'est un Etablissement d'utilité agricole à compétence interdépartementale.



POUR TOUS RENSEIGNEMENTS :  
ÉCOLE D'AGRICULTURE - POISY-ANNECY (74)  
TEL. 26 POISY (GROUPEMENT D'ANNECY)

# L'INTERNAT LA VIE DES ÉLÈVES

L'attention des Educateurs est particulièrement axée sur le développement et l'épanouissement du sens des responsabilités et des valeurs, par l'exercice quotidien de la politesse, du dialogue, du respect de la confiance accordée (autodiscipline), de l'initiation au bien commun, de l'acte gratuit...

dans  
mo



## HISTORIQUE

En 1953, par la volonté conjuguée des Responsables de la Profession et de l'Action Catholique Rurale, l'École d'Agriculture ouvre ses portes à Annecy-le-Vieux.

- L'objectif scolaire des fondateurs est d'offrir aux jeunes ruraux du département un niveau de formation générale et technique dépassant résolument l'apprentissage.
- Le Conseil d'Administration, constitué par des exploitants responsables professionnels, confie l'École à une équipe de Prêtres diocésains secondés par des Laïcs.

Les effectifs croissent rapidement, preuve de la confiance faite d'emblée à l'école par les Parents ruraux de la région.

En 1954, le Ministère de l'Agriculture accorde sa RECONNAISSANCE OFFICIELLE à l'Établissement.

Dès la fin de la troisième année, la Chambre Départementale d'Agriculture accepte de donner son PATRONAGE à l'école et assure le Jury d'examen.

En 1962 les locaux construits sont devenus trop petits...

- Les terres de l'exploitation sont menacées par l'urbanisation.
- La loi scolaire ouvre des perspectives séduisantes.

Le Conseil d'Administration décide de transférer l'école à Poisy, où elle pourra trouver un cadre plus adapté à son nécessaire accroissement.

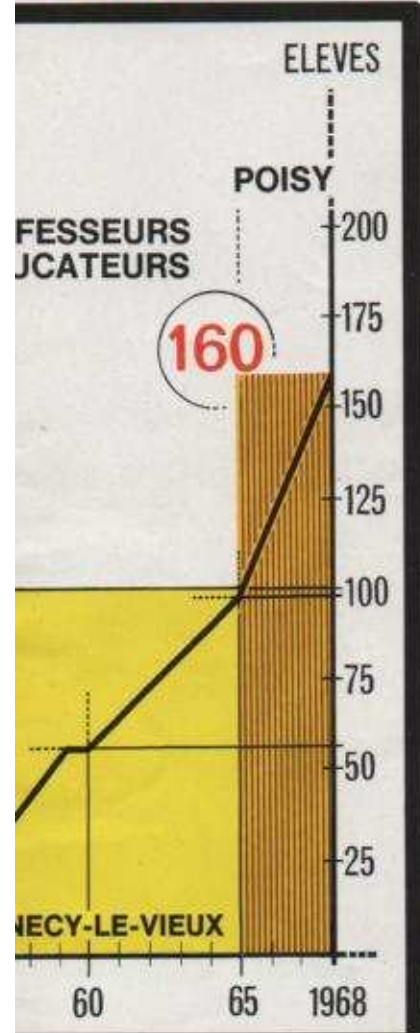
L'Évêque du Diocèse décide alors de confier la responsabilité de la nouvelle école de POISY à une équipe de LAÏCS en collaboration avec un Aumônier.



18  
ET

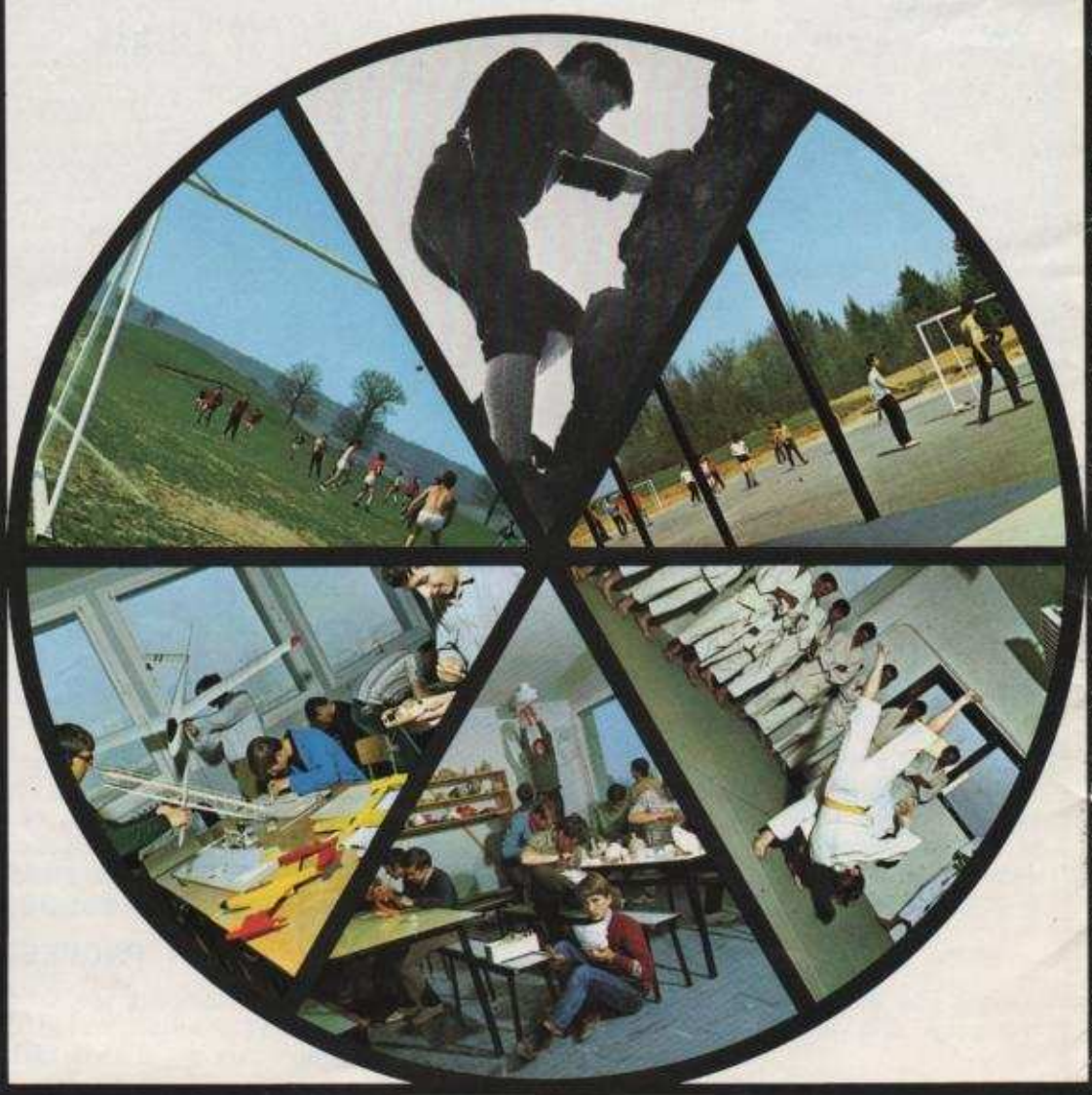
1954

**Le souci d'éducation  
dans un cadre exceptionnel  
et des installations  
modernes et rationnelles**



# POUR DES PERSONNALITÉS QUI SE CHERCHENT... UN ÉVENTAIL D'ACTIVITÉS

**comité sports et loisirs**



# ENSEIGNEMENT

cycle II **type collège**

cycle III **type lycée**

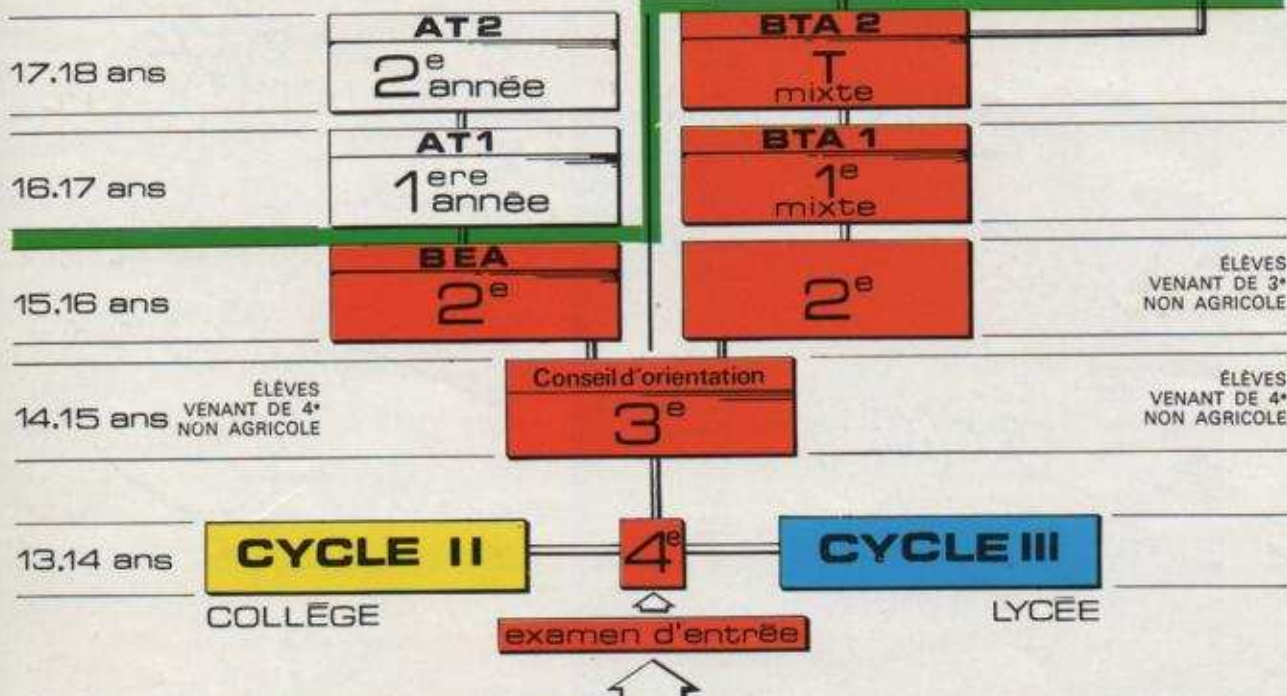


RECONNAISSANCE OFFICIELLE TYPE COLLEGE : 2 JUIN 1964

RECONNAISSANCE OFFICIELLE TYPE LYCEE : 1<sup>er</sup> FEVRIER 1965



ÉCOLES D'INGÉNIEURS  
ÉCOLES VÉTÉRINAIRES  
FACULTÉ DES SCIENCES  
FACULTÉ DE DROIT, etc...



ÉLÈVES VENANT du C.E.P

ÉLÈVES VENANT de 5<sup>e</sup>

DIPLOMES PRÉPARÉS A L'ÉCOLE:  
BREVET D'ENSEIGNEMENT AGRICOLE (B.E.A.)  
BACCALAURÉAT DE TECH. AGRICOLE (B.T.A.)

DIPLOMES D'ÉTABLISSEMENTS SPÉCIALISÉS:  
AGENT TECHNIQUE (A.T.)  
BREVET DE TECHNICIEN SUPÉRIEUR (B.T.S.)

# LES DÉBOUCHÉS

DES POSSIBILITES IDENTIQUES MAIS ADAPTEES  
SONT OFFERTES AUX JEUNES GENS ET JEUNES  
FILLES



## PROFESSIONNELS

**AVEC LE B.E.A. :** ■ Exploitation directe, gérance, etc. ■ « Agent Technique » après deux ans de spécialisation : professionnel qualifié et spécialisé en productions animales, végétales, forestières, horticoles ■ Etc...

**AVEC LE B.T.A. :** ■ Professionnel qualifié chef d'exploitation ou de cultures. ■ « Technicien Supérieur » après deux ans de spécialisation : professionnel spécialisé en productions animales, végétales, forestières, horticoles, en gestion. ■ Etc...

## TECHNIQUES

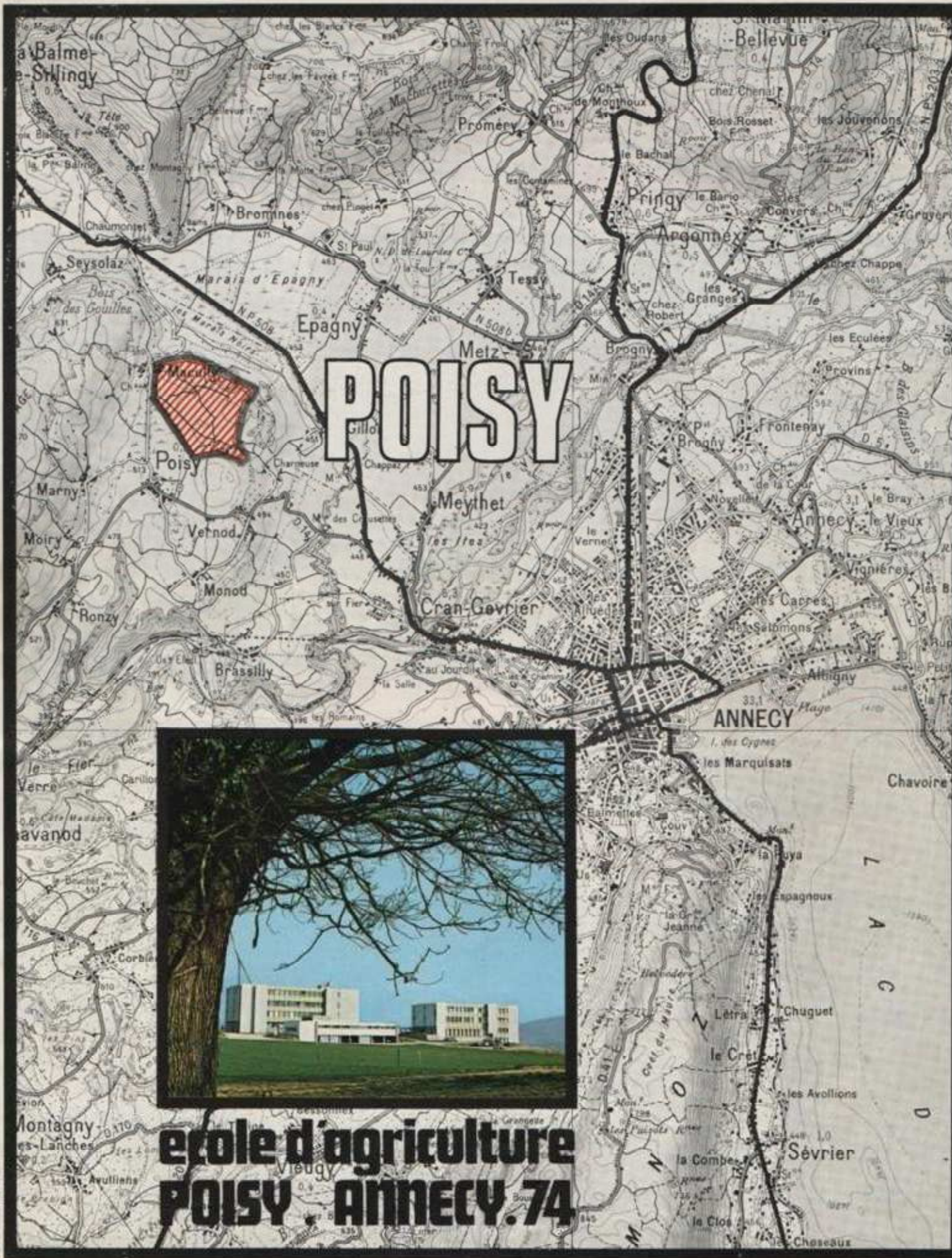
**AVEC LE B.E.A. :** ■ Agent spécialisé subalterne dans les organisations agricoles (après deux ans de spécialisation « Agent Technique »). ■ Conseiller agricole. ■ Agent de laboratoire d'analyses (Jeunes filles particulièrement.) ■ Etc...

**AVEC LE B.T.A. :** ■ Enseignement au niveau cycle I. ■ Technicien agricole. ■ Technicien spécialisé, cadre moyen dans l'Administration et la Profession (après deux ans de formation « Technicien Supérieur »). ■ Ingénieur (4 à 5 années d'étude supplémentaires). ■ Etc...

## ECONOMIQUES & COMMERCIAUX

**AVEC LE B.E.A. :** ■ Agent commercial d'industries para-agricoles (engrais, semences, aliments, produits phyto-sanitaires). ■ Technicien de Centre de Gestion (après une formation en deux ans d'Agent Technique spécialisé en Economie-Gestion). ■ Etc...

**AVEC LE B.T.A. et selon les études poursuivies (Ingénieurs ou T.S.) :** ■ Conseiller de Gestion. ■ Cadre moyen ou supérieur des maisons commerciales. ■ Etc.



# POISY



**ecole d'agriculture  
POISY - ANNECY.74**